

保証書

型式：EGF-P100 シリーズ	お買い上げ日	年 月 日	※お客様 お名前
保証期間：お買い上げ日より1年	対象：(BatteryPack・Dock)		ご住所
※販売店	店名・住所・電話番号		お電話番号

この保証書は保証期間中に取扱説明書、本体ラベル、その他の注意書きに従った正常な使用状態で故障した場合に、本書記載内容で無償修理を行うことをお約束するものです。

1)保証期間内でも以下に該当する場合は、保証の対象外とし、当社は一切の責任を負いません。

(a) 取扱説明書、本体ラベル、その他注意書きに従わない使用状態(海外における使用を含む)に起因する故障または損傷。(b) 使用上の誤り、または改造や不当な修理による故障または損傷。(c) お買い上げ後の取り付け場所の移動、落下、引っ越し、輸送などによる故障または損傷。(d) 火災、地震、風水害、落雷、その他の天災地変ならびに公害や被害、異常電圧、その他の外部要因による故障または損傷。(e) 車向、船舶への搭載や極端な高温、低温、多湿、埃の多い場所などで使用された場合の故障または損傷。(f) 一般家庭以外(例えば業務用など)で使用された場合の故障または損傷。(g) 本書のご提示がない場合。(h) 本機のご購入を証明するシード等の証明書が無く、本書のお買い上げ日、お客様名、販売店名が確認できない場合あるいは 字句を書き換えられた場合。(i) 付属品や消耗品などの場合(ただし、損害が材質上または製造上の瑕疵により生じた場合はこの限りではありません)。(j) 表面的な損傷の場合(かすり傷、へこみなどを含みます)。(k) 高温多湿の場所など保存上の不備、経年劣化、自然消耗による瑕疵の場合、(l) 故障原因について虚偽の申告がなされた場合。

2)保証期間内でも商品を修理窓口へ送付された場合の送料や出張修理を行った場合の出張料は、お客様の負担となります。

3)故障の状況その他の事情により、修理に代えて製品交換をする場合があります。

4)修理に際して再生部品、代替部品を使用する場合があります。

また、修理により交換した部品は弊社が任意に回収のうえ適切に処理、処分させていただきます。

5)本書に基づく無償修理(製品交換を含みます)後の製品については、最初のご購入時の保証期間が適用されます。

6)故障によりお買い上げの製品を使用できなかったことによる損害については補償いたしません。

7)本書は再発行いたしませんので紛失しないよう大切に保管してください。

8)本書は日本国内においてのみ有効です。Effective only in Japan.

この保証書は本書に明示した期間、条件のもとにおいて無償修理をお約束するものです。従って、この保証書によって保証書を発行している者(保証責任者)、およびそれ以外の事業者に対するお客様の法律上の権利を制限するものではありません。

GFP-B403-01 Rev.1.1

パルミュージック株式会社 〒180-0023 東京都武蔵野市境南町5-1-21

重要

この度は、「Battery&Dock」をお求めいただき、誠にありがとうございます。
ご使用前に必ず本書、および本書の「安全上の注意(1)」をお読みください。
また、各ページにある「1」マークと併記されている内容は必ず守ってください。
本書は保証書を兼ねておりますので、お読みになった後も大切に保管してください。

1

必ずお守りください。

ご使用前に、この「安全上のご注意」をよくお読みのうえ、正しくお使いください。
この取扱説明書に記載の注意事項は、製品を安全に正しくお使いいただき、お客様や他の人々への危害や損害を未然に防止するためのものです。

誤った使い方によって生じる危害や損害を区分して表示しています。

- 警告** 「死亡または重傷を負う可能性がある内容」を示しています。
- 注意** 「軽傷を負う可能性や家屋・家財などの損害が発生する可能性がある内容」を示しています。

使用上お守りいただく内容を図記号で説明しています。

- してはいけない内容**を示しています。
- しなければならない内容**を示しています。

安全上のご注意

警告

- 子どもや補助を必要とする人に使わせしないでください。乳幼児の手の届かないところで使用、充電、保管してください。不用意な取扱いは危険を伴います。
- 本製品は、パルミュージック製品専用です。充電には該当するパルミュージック製品を必ず使用し、当社指定の充電条件を守ってください。
- その他の充電条件(指定以外の温度、指定以外の高い電圧/大きな電流、または改造した充電器など)で充電しますと、発熱、破裂、発火を引き起こす危険があり、ケガや破損の恐れがあります。
- お買い上げ時は、十分に充電されていません。はじめてお使いになるときは、必ず充電してからお使いください。また、本製品は使用していない状態でも放電します。長期間使用しなかった場合は、充電してから使用してください。
- 充電時、所定の充電時間を超えても充電が完了しない場合は、充電を停止してください。そのまま使用すると、発熱、破裂、発火の原因となります。

- ペットのいる部屋での使用は極力避けてください。事故や火災を起こす危険がありますので、ペットと一緒にの部屋での使用は、よく監視をしながらお使いください。
- 漏液した場合は、漏れた液が皮膚や目に触れないようにしてください。皮膚に触れた場合は、皮膚に炎症が起こる可能性があります。少量の石鹸と多量の水で洗い流してください。
- 目に触れた場合は、目に炎症が起こる可能性があります。すぐに目を水で洗浄してください。その上で必ず医師の診察を受けてください。吸飲した場合は、呼吸器に炎症が起こる可能性があります。ただちに医師の診察を受けてください。
- 湿気やほこりの少ない場所で使用、充電、保管してください。発熱、発火、感電の原因となります。
- 運搬時は落下や、金属端子部がショートしないようしっかりと梱包してください。発熱、破裂、発火の原因となります。
- Battery Packをリサイクルする際は、金属端子部をビニールテープ等で塞ぎ、必ず絶縁してください。ショートにより発火、発煙の原因となります。

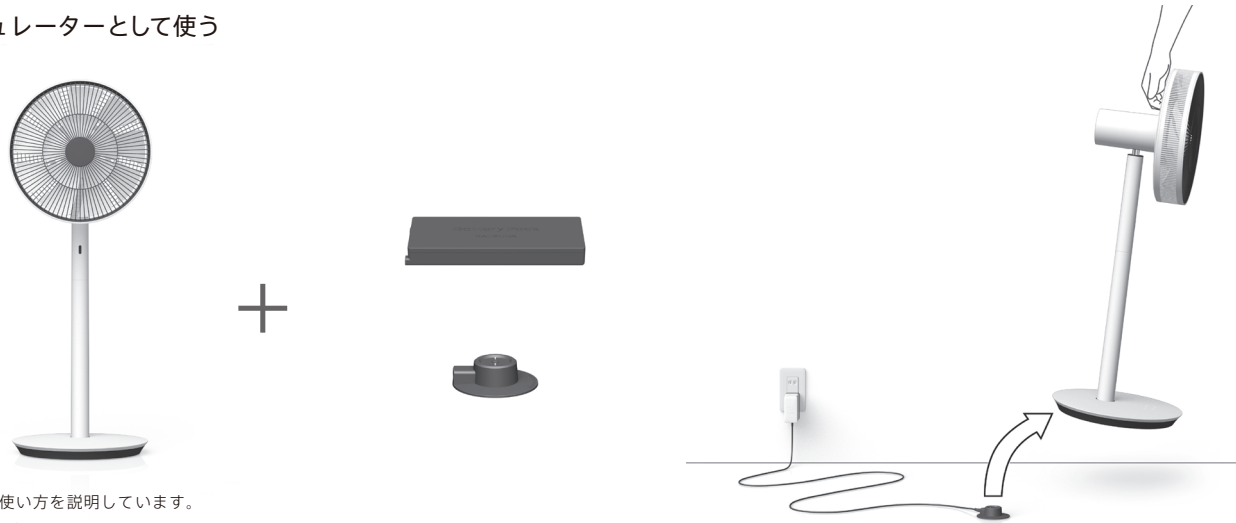
注意

- 10℃～35℃以外の場所で使用しないでください。液漏れ、発熱、破裂、発火の原因となります。
- 直射日光の当たる場所など、高い温度になる場所に放置しないでください。変形、変色、漏液の原因となります。
- Battery Packを長期間使用しない場合は、本体から外して湿気の少ないところに保管してください。発熱、発火、感電の原因となります。
- ACアダプタープラグは、Dockに確実に差し込んでください。差し込みが不完全な場合は、発火、感電の原因となります。
- ACアダプターのケーブルが傷いたり、端子の差し込みがゆるいときは使用しないでください。発火や感電の原因となります。
- 物を載せたり、落下しやすい所に置かないでください。故障、破損、ケガの原因となります。

- 危険防止のため、保護機能が組み込まれています。保護機能に損傷を与える可能性のある静電気が発生する場所での使用、充電、保管はしないでください。発熱、破裂、発火の原因となります。
- Battery PackおよびDockを製品本体に接続する際は、ゆっくりと確実に接続してください。無理に差し込むと、破損、発熱、発火、感電の原因となります。
- DockからACアダプタープラグを抜くときは、必ずプラグを持って行ってください。電源コードを引き張ったり曲げたりした場合、断線などの原因となります。
- Battery Packを取り付けの際は、必ずロックをしてください。Battery Packが落下し、ケガの原因となります。
- Battery Packを取り外す際は、必ず電源を切ってください。ケガの原因となります。
- お手入れ、点検の際は、必ずBattery Packを外し、ACアダプターをコンセントから抜いた状態で行ってください。ケガの原因となります。
- Dockに付着したほこり等は、乾いた布で定期的に拭いてください。有機溶剤などは使用しないでください。ほこりや湿気などで絶縁不良となり、発熱、発火の原因となります。

2 コードレス扇風機またはコードレスサーキュレーターとして使う

該当するパルミュージック製品は、Battery&Dockを組み合わせることで、コードレス扇風機またはコードレスサーキュレーターとして使用することができます。



※②～⑤は、The GreenFanに組み合わせて使用する場合の使い方を説明しています。該当するパルミュージック製品に付属の取扱説明書をご覧ください。

※動作中にDockから取り外した場合、運転が停止します。ご使用の際は、電源を入れなおしてください。
※置や毛足の長いカーペットの上などで使用すると、Dockとの接触が不安定になり、運転が停止したり、充電されない場合があります。

重要 Battery Packを取り付け、コードレス扇風機またはコードレスサーキュレーターとして使用する場合、一部機能が制限される場合があります。詳しくはパルミュージックサポートセンター(☎)までお問い合わせください。

BALMUDA

Battery&Dock

EGF-P100 シリーズ

取扱説明書

保証書付

日本国内専用
パルミュージック製品専用
日本国外では使用できません。また、保証や修理もできません。

FOR USE IN JAPAN ONLY
WARRANTY VOID IF USED OUTSIDE JAPAN



製品ユーザー登録のご案内

製品サポートをスムーズにお受けいただくために製品ユーザー登録をおすすめしています。

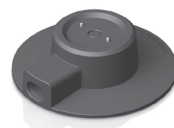


ご登録はこちら

EGF-P100シリーズパッケージ内容 ()内は個数です。



Battery Pack (1)
EGF-P200シリーズ



Dock (1)
EGF-P300シリーズ

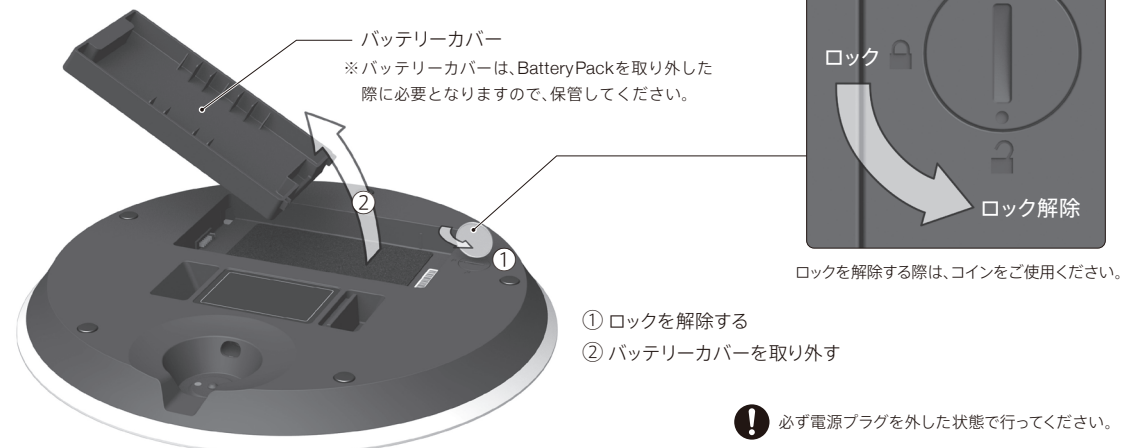


取扱説明書兼保証書 (1)

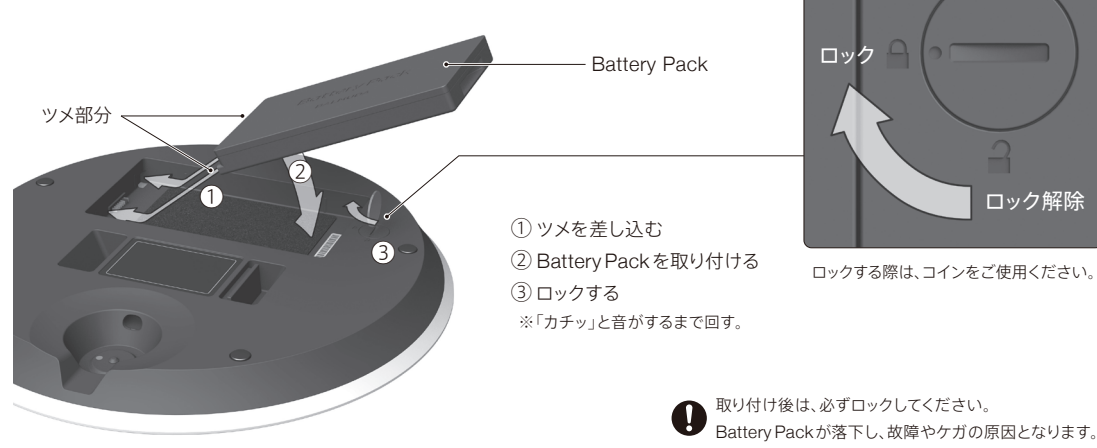
! 本製品には、ACアダプターは付属しておりません。ご使用時には、必ず該当するパルミュージック製品に付属しているACアダプターをご使用ください。その他のACアダプターを使用した場合、故障やトラブルの原因となります。

3 BatteryPackを取り付ける

1. ロックを解除し、バッテリーカバーを取り外す。

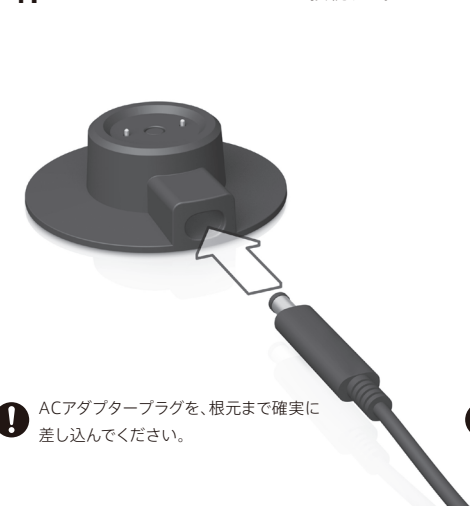


2. BatteryPackを取り付ける。

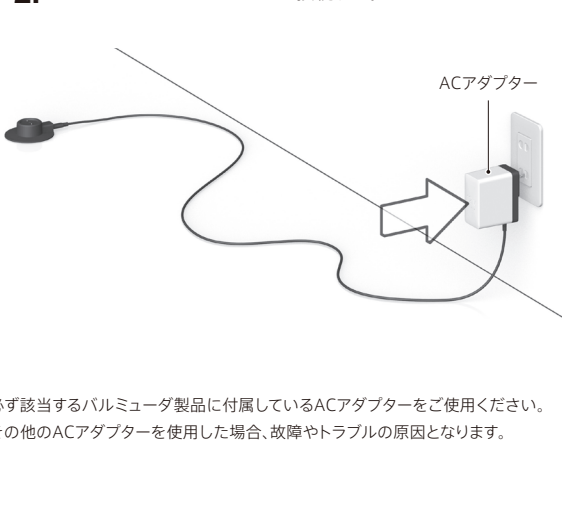


4 Battery Packを充電する

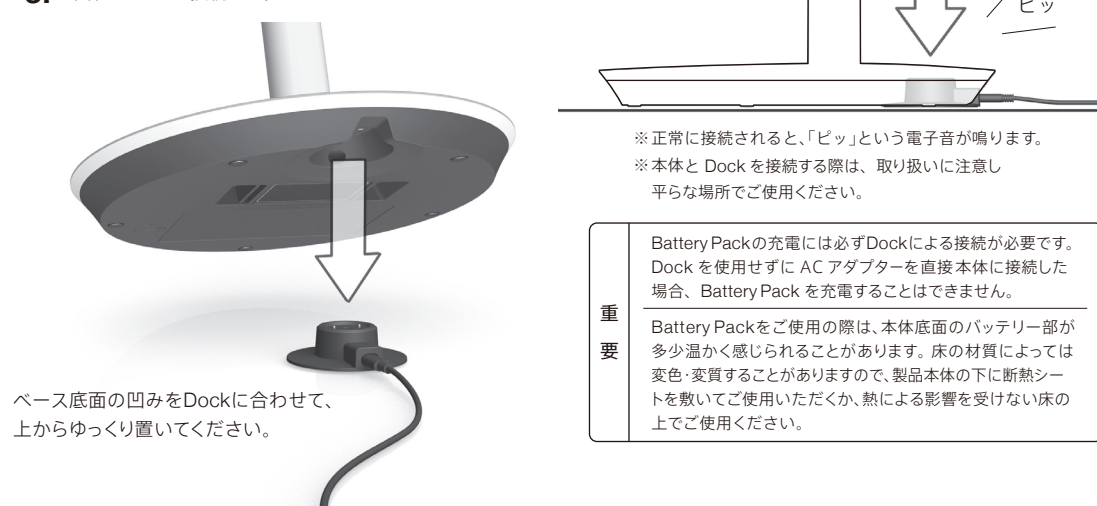
1. DockにACアダプタープラグを接続する。



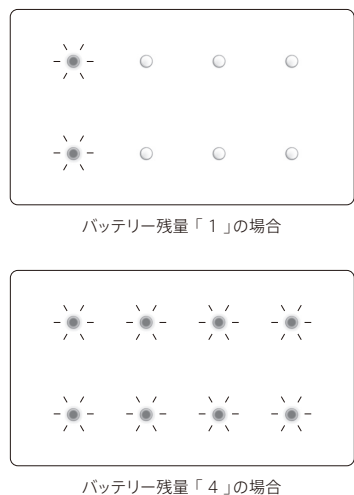
2. ACアダプターをコンセントに接続する。



3. 本体とDockを接続する。



5 バッテリー残量を確認する



充電お知らせ機能について

バッテリー残量が残りわずかになると、風量インジケータが点滅し、「ピビッ、ピビッ」と3回電子音が鳴ります。本体をDockと接続し、Battery Packを充電してください。

Battery Packの保管方法について

Battery Packを長くご愛用いただくためにも、6ヶ月に一度を目安に充電してください。長期間ご使用にならない場合は、本体からBattery Packを取り外してください。

保管方法

※湿気やほこりが少ない場所/直射日光の当たらない涼しい場所で保管してください。
※金属製のネックレスやヘアピンなどと一緒に保管しないでください。Battery Packの金属端子部分と接触し、ショートする恐れがあり、大変危険です。

コードレス運転中のLED表示について

Dockに接続して運転した場合、「緑LEDおよび、白LED」が点灯します。Dockから取り外し、コードレス扇風機としてご使用した場合、「緑LED」のみ点灯します。

6 よくあるお問い合わせ

下記の対処方法で解決しない場合は使用を中止して、バルミューダサポートセンター(8)までご連絡ください。

製品の運転および充電ができない	<p>【電源プラグの接触が悪い】 電源プラグの汚れを取り除くか、別のコンセントに取り付けてください。</p> <p>【該当するバルミューダ製品付属のACアダプターを使用していない】 必ず該当するバルミューダ製品付属のACアダプターを使用してください。</p> <p>【ACアダプタープラグとDockとの接触が悪い】 ACアダプタープラグを確実に根元まで差し込んでください。</p> <p>【Dockを使用していない】 BatteryPackの充電には必ずDockによる接続が必要です。Dockを使用せずにACアダプターを直接該当するバルミューダ製品に接続した場合、BatteryPackを充電することはできません。</p> <p>【製品本体とDockとの接触が悪い】 Dock端子部のホコリや異物を取り除き、平らな場所でご使用ください。</p>
風量4段階目を使用できない	【コードレスで使用している】 バルミューダサポートセンターまでお問い合わせください。
バッテリー残量が増える	【使用状況によって変化する】 風量を変えたり、Dockから抜き差しした際は、使用状況によってバッテリー残量が増える場合があります。もう一度、バッテリー残量をご確認ください。
製品の使用できる時間が短い	<p>【BatteryPackの寿命】 充電しても使用できる時間が極端に短くなった場合は、電池の寿命です(寿命は使い方により異なります)。</p> <p>【BatteryPackの異常】 異常を感じたら、バルミューダサポートセンター(8)までお問い合わせください。</p>
製品への電力供給ができない	<p>【バッテリー残量が無い】 製品本体にBatteryPackを内蔵した状態でDockに接続して充電してください。</p> <p>【BatteryPackの寿命】 充電しても使用できる時間が極端に短くなった場合は、電池の寿命です(寿命は使い方により異なります)。</p>
製品本体のインジケータが点滅している	【BatteryPackの保護機能が作動】 保護機能が作動した際のエラー表示です。製品本体の電源を入れ直してください。解決しない場合は、BatteryPackを製品本体から取り外し、バルミューダサポートセンターまでお問い合わせください。

7 製品仕様

Battery Pack	EGF-P200 シリーズ	Dock	EGF-P300 シリーズ
内蔵バッテリー	充電式リチウムイオンポリマー電池	入力	DC12V 3A Max
バッテリー容量	4500mAh 7.4V (33.3Wh)	出力	DC12V 3A Max
入力	DC12V 3A Max	外形寸法	φ80×H23.5 (mm)
出力	DC12V 1.3A	質量	約 40g
充電時間	約8時間	用途	家庭用
保護機能	過充電・過電流・過放電防止制御・出力短絡保護 0V電池充電禁止制御・充電時温度制御	<p>充電式電池のリサイクルにご協力ください</p> <p>ご使用済みの充電式電池は貴重な資源です。再利用しますので、廃棄しないでください。不要になった本製品はテープ等で金属端子部をふさいだうえで、充電式電池リサイクル協力店へお持ちください。</p> <p>❗ 一般家庭ゴミとして捨ててはいけません。発火、発煙の原因となります。</p>	
使用温度範囲	10℃~35℃		
充電回数	約500回(使用状況により変わります)		
外形寸法	W164×D117.5×H86 (mm)		
質量	約 270g		
用途	家庭用		

※仕様および外観は、改善のため予告なく変更することがあります。

8

BALMUDA SUPPORT バルミューダサポートセンター

0120-686-717 受付時間 9:00~18:00 (平日および土・日・祝)

電話 通話料無料。携帯・PHSからもご利用になれます。/IP電話など無料通話サービスをご利用いただけない場合は0422-34-1705におかけください。
※通話料はお客様負担となります。

WEB

下記をご留意いただくと円滑に対応できます

- 取扱説明書および保証書(本書)
- 購入証明書(領収書、納品書など)
- 製品シリアルナンバー(本体底面)

保証とアフターサービス

最適なサービスを確実に受けていただけるよう、お買い上げ後 BALMUDA ID 登録(製品ユーザー登録)を行ってください。保証期間内、外にかかわらず、修理に関するご相談ならびに製品のお取り扱い、お手入れに関するご不明な点は「ご相談窓口」である、バルミューダサポートセンター(8)まで、お気軽にご連絡ください。製品を熟知した専門スタッフがすばやく対応いたします。

- 保証は、お買い上げ日をもって発効となります。お買い上げ日を示すレシート、領収書、配送伝票などを大切に保管してください。ご購入日を示すレシート、領収書、配送伝票などをご提示いただけない場合は、メーカー保証が適用されず、有償の修理・交換となります。
- お買い上げ日から1年以内に、部品または本体の一部の資材あるいは製造上瑕疵があると認められる場合、すべての部品の費用および人件費を含め、修理・交換を無料でさせていただきます。(該当する部品の生産が終了するなど部品の在庫がない場合は、バルミューダ株式会社が機能的に代替となる別の部品に交換します。)保証期間外の場合は、これらを有償にて行わせていただきます。保証は、各種サービスを約束するもので、お客様の法律上の権利を制限するものではありません。
- 修理・交換作業はすべて弊社が承ります。また、修理・交換のために取り外した部品は、弊社が任意に回収のうえ適切に処理、処分させていただきます。部品の交換・装着により、保証期間が延長されることはありません。
- 本製品の補修用性能部品の保有期間は生産終了後6年です。補修用性能部品とは本製品の機能を維持するために必要な部品です。
- 国外で使用された場合の故障及び損傷は保証外となります。また、有償修理の対応もいたしかねますので予めご理解ください。(This warranty is valid only in Japan.)

修理等のご相談時にいただいた個人情報のお取り扱いについて

- バルミューダ株式会社は、お客様の個人情報をお客様からの対応や修理及びその確認時に利用させていただき、これらの目的のためにご相談内容の記録を残すことがあります。
- 次の場合を除き、弊社以外の第三者に個人情報を提供することはありません。
 - 修理やその確認業務を委託する場合。
 - 法令の定める規定に基づく場合。

バルミューダのプライバシーポリシーについてはこちらをご覧ください。
<https://www.balmuda.com/jp/legal/privacy>